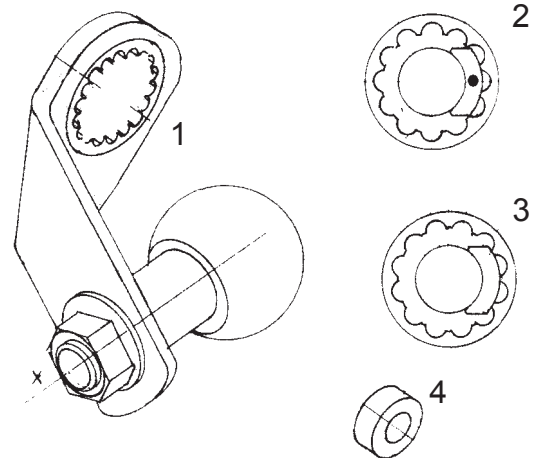


In de verpakking vindt u:

1. Trekhaakplaat met voorgemonteerde RVS kogel
2. Tandkrans met stip
3. Tandkrans zonder stip
4. Nylon ring (alleen gebruiken bij uitvalnaaf)

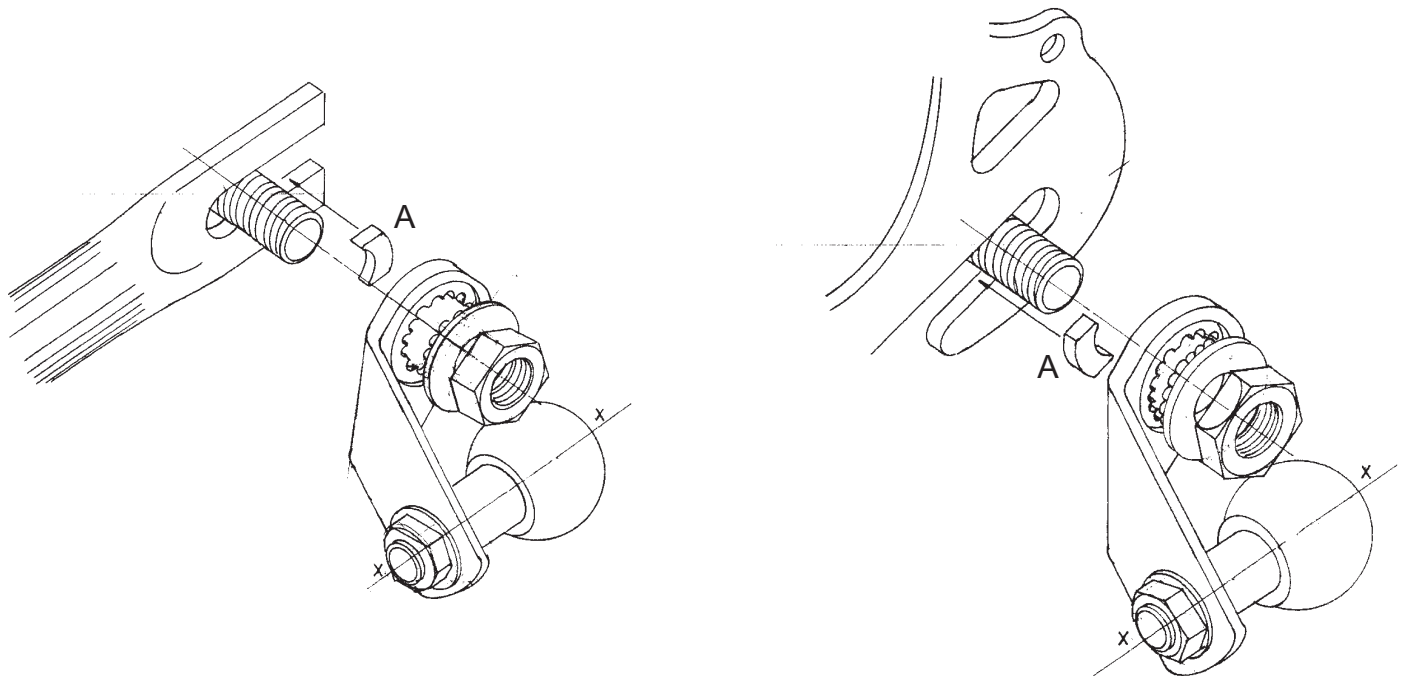


Monteer de trekhaak altijd aan de linkerkant van de fiets op de achteras.

Montage op fietsen met een vaste as

Draai de linker moer van de achteras los en verwijder de asring, kettingspanner en andere onderdelen. Verwijder de kettingspanner alleen als deze aan de buitenkant van het frame is gemonteerd.

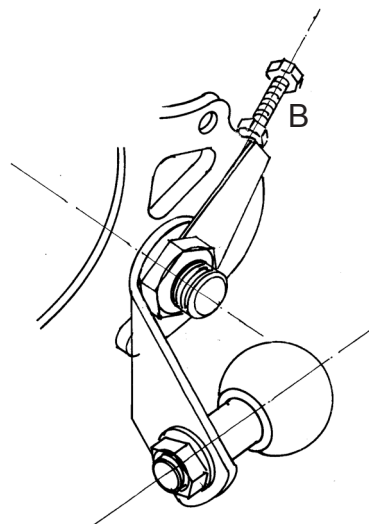
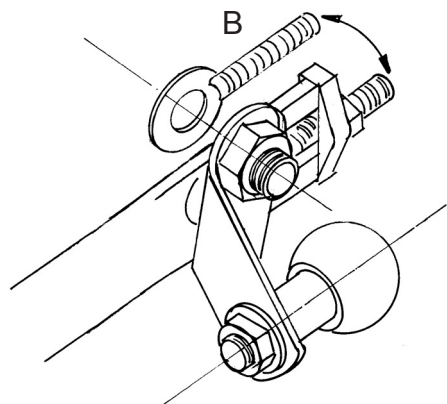
Plaats de trekhaakplaat rechtstreeks op de ashouder.



De kogel van de trekhaak moet horizontaal gemonteerd worden. Daarvoor maakt u een keuze tussen het gebruik van de tandkrans met- of zonder stip. De lip (A) van de tandkrans (ter verduidelijking op de voorbeelden los getekend) met en zonder stip verschilt 15 graden van elkaar. Hierdoor ontstaat de mogelijkheid om de trekhaak zo nauwkeurig mogelijk te monteren. Bij montage valt de lip in de ashouder (as-pad) van het achterwiel en zorgt ervoor dat de trekhaak niet verdraait tijdens het fietsen.

Er bestaan veel verschillende typen ashouders. Probeer nu uit welke tandkrans het beste op uw fiets past, zodat de kogel van de trekhaak ongeveer horizontaal staat. U gebruikt dus maar één van de twee tandkransen.

Monteer de kettingspanner (B) tussen de tandkrans en de asmoer. Dus nooit tussen de ashouder en de trekhaakplaat. Draai vervolgens de asmoer stevig vast.



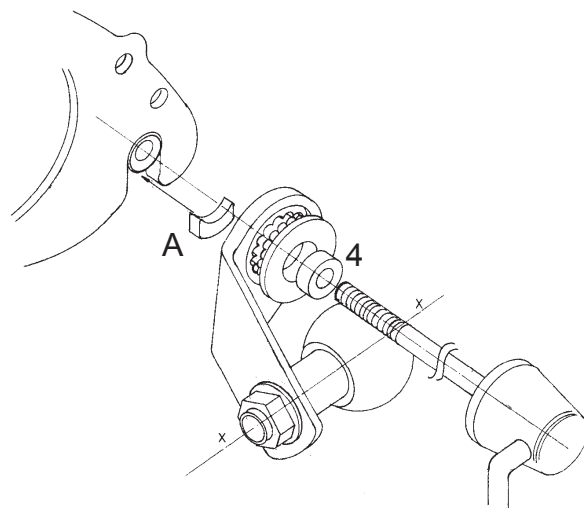
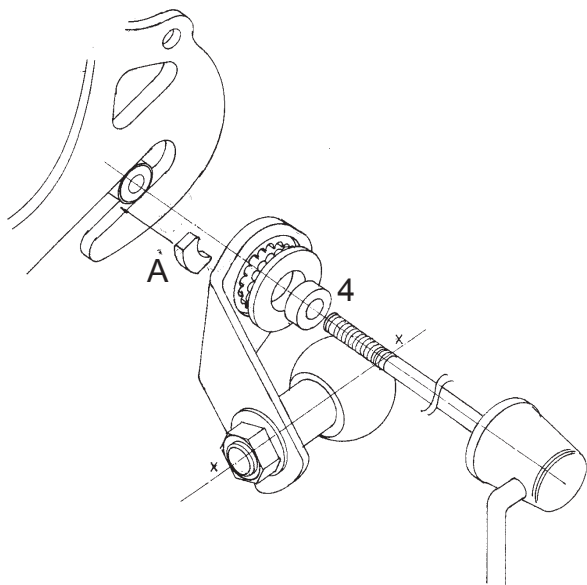
Montage op fietsen met een uitvalnaaf

Verwijder de snelspanner uit de as.

Monteer de trekhaakplaat en tandkrans op dezelfde wijze als boven beschreven.

Druk de nylonring (4) in het gat van de tandkrans.

Plaats de snelspanner terug en span hem goed op.



U koppelt de koppeling aan de kogel op de trekhaak door de ring van de borging (1) naar boven te trekken. Gelijktijdig draait u het onderste deel van de koppeling naar rechts (2).

De koppeling kan nu om de kogel geschoven worden. Draai nu het onderste gedeelte van de koppeling terug (2). De borgpen klikt vanzelf in de borging.

Haal de veiligheidsband door het frame van de fiets (3) en maak deze vast met de gesp op de trekstang (4).

Let op! Zet de veiligheidsband altijd vast.

